



Jeanne Lagacé (1858-1923), épouse de Michel Levasseur, accompagnée de sa fille Laura (1891-1955)

Une famille pionnière de l'Est du Québec :

Michel Levasseur (1852-1911) et Jeanne Lagacé (1858-1923)

Près de 300 descendants sur 6 générations

recherches : Jean-Pierre Levasseur et Juliette Levasseur

textes de : Jean-Pierre Levasseur, Pierrette Beauchamp, Patricia Levasseur

Michel Levasseur est né le **7 mai 1813**. Il est de la lignée de **Pierre Levasseur**, pionnier de la Seigneurie de Kamouraska, et **Elisabeth Michaud**. Dix enfants sont nés de l'union de **Michel** et de **Jeanne Lagacé**. Deux de leurs enfants ont laissé plusieurs descendants. Nous vous présentons dans ces textes quelques faits historiques sur Michel et quelques-uns des enfants du couple, Et quelques-uns de leurs descendants.

Première génération

Michel Levasseur. Né le 15 mars 1852, L'Isle-Verte, Rivière-du-Loup, Qc; décès accidentel le 1 sept 1911 à Rivière-du-Loup, St-Patrice, Qc; a été enterré 4 septembre 1911 à Rivière-du-Loup, Qc.

Mariage avec **Marie-Jeanne Lagacé** le 22 juillet 1884, L'Isle-Verte, Marie-Jeanne (fille de Joseph Lagacé et Marie-Stéphanie Morin) est née le 2 novembre 1858, Trois-Rivières. Décès en avril 1923, à Montréal; a été enterrée le 12 avril 1923, cimetière Notre-Dame-des-Neiges, Montréal.

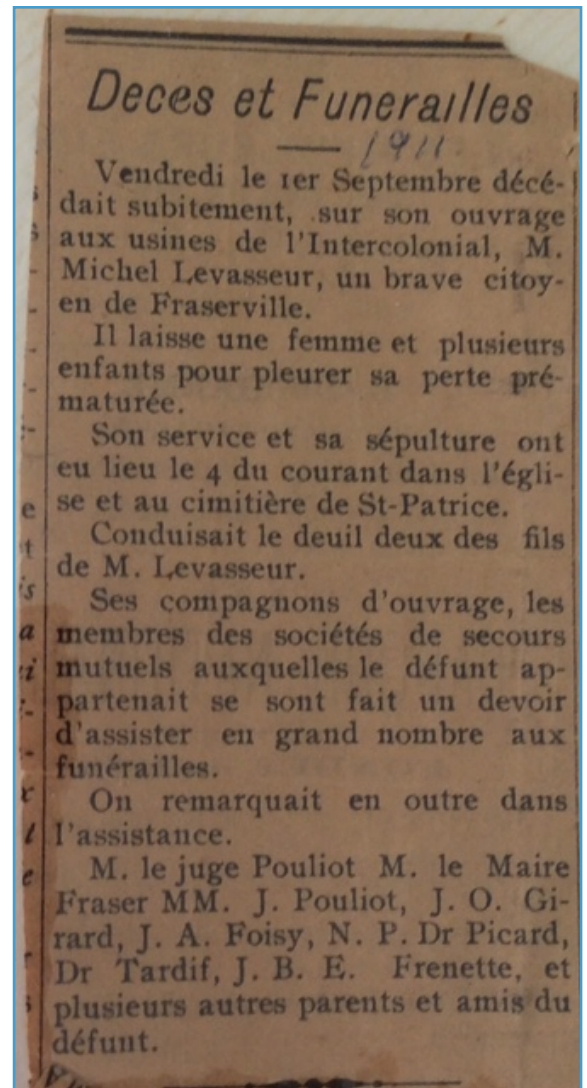
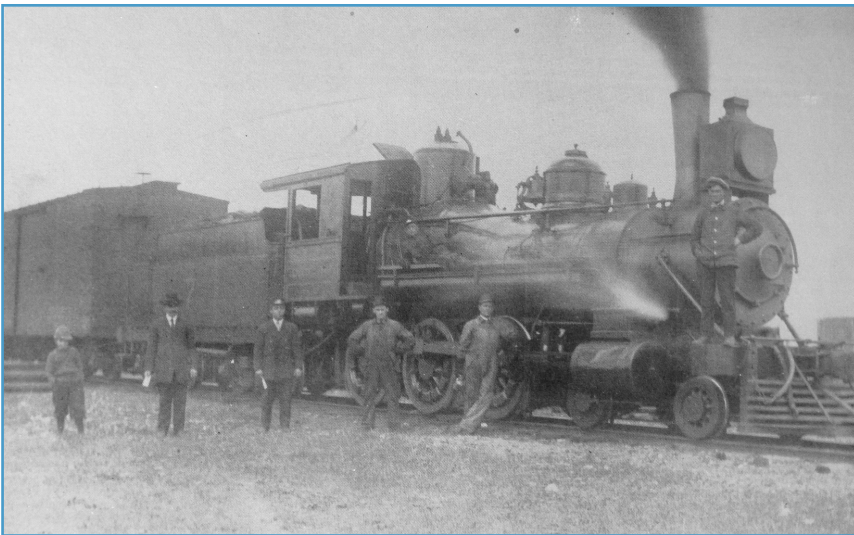
Les enfants du couple :

1. **Marie-Anna Levasseur**, née le 1 juin 1885 à Rivière-du-Loup, Qc; décès 27 novembre 1949, New York, USA; a été enterrée le 30 novembre 1949, Montréal, cimetière Notre-Dame-des-Neiges, Montréal
2. **Charles Levasseur**, né le 26 septembre 1886 à Rivière-du-Loup, Qc.
3. **Marie-Louise Levasseur**, née le 27 janvier 1888 à Rivière-du-Loup, Qc; décès juillet 1958; a été enterrée 3 juillet 1958, Montréal, cimetière Notre-Dame-des-Neiges.
4. **Françoise Levasseur**, née le 17 janvier 1889 à Rivière-du-Loup, Qc; décès 13 novembre 1953, Montréal; a été enterrée 17 novembre 1953, Montréal, cimetière Notre-Dame-des-Neiges.
5. **Patrice Levasseur**, né le 20 avril 1890 à Rivière-du-Loup, Qc; décès 17 décembre 1971, Edmundston, NB; a été enterré 20 décembre 1971, Edmundston, NB.
6. **Laura Levasseur**, née le 16 juillet 1891 à Rivière-du-Loup, Qc; décès mai 1955; a été enterrée 9 mai 1955.
7. **Élise Levasseur**, née le 20 septembre 1892 à Rivière-du-Loup, Qc; décès 28 juin 1939, Montréal; a été enterrée 1er juillet 1939, Montréal.
8. **Adélarde Levasseur**, né 11 novembre 1894 à Rivière-du-Loup, Qc; décès 24 septembre 1975, Montréal; a été enterré 26 septembre 1975, Montréal.
9. **Marie-Angéline Levasseur**, née le 29 mai 1898 à Rivière-du-Loup, Qc; décès 19 juin 1899 à Rivière-du-Loup; a été enterrée 20 juin 1899 à Rivière-du-Loup.
10. **Angéline Levasseur**, née le 23 août 1899 à Rivière-du-Loup, Qc; décès 22 avril 1965, Montréal; a été enterrée 26 avril 1965, Montréal.

Père : Michel Levasseur (1852-1911)



Michel Levasseur est né dans le village de **L'Isle-Verte**, à mi-chemin entre les municipalités de Trois-Pistoles et de Rivière-du-Loup. À cette époque, on vivait la fin du régime seigneurial. **L'Isle-Verte** se développera au cours du 19^e siècle d'une façon telle qu'elle sera considérée comme l'une des localités industrielles les plus importantes du Québec. L'histoire de L'Isle-Verte se confond avec celle de l'île du même nom. Il y a L'Isle-Verte, la municipalité riveraine, et l'Île Verte, l'île qui s'allonge sur le fleuve Saint-Laurent, face au village. Deux noms de lieux qui ont la même prononciation mais avec une orthographe différente. À l'origine, c'est l'Île-Verte qui a donné son nom aux espaces tout aussi verdoyants du village riverain. Le **23 janvier 1852**, année de naissance de Michel, le territoire se divise en deux entités distinctes. On forme alors deux conseils dont l'un administre le village et l'autre la paroisse.



Michel Levasseur a été directeur des voies de chemin de fer « **Témiscouata** » à Rivière-du-Loup. Voici d'ailleurs une photo tirée d'un des calendriers de Rivière-du-Loup, publié chaque année à cette époque. On y retrouve Michel Levasseur avec d'autres personnages du chemin de fer.

Le « **Témis** » inauguré en 1888, reliait Rivière-du-Loup à Edmundston au Nouveau-Brunswick.

File : Anna Levasseur (1885-1949)



Née **Marie-Anna Levasseur** le 1er juin 1885 à Rivière-du-Loup, elle est le premier enfant du couple Levasseur/Lagacé. Éduquée et bilingue, Anna a travaillé comme secrétaire pour le compte du duc et de la duchesse de Richelieu (Le dernier duc de Richelieu était à New York au moment où Anna était leur secrétaire). Anna obtient la citoyenneté américaine en 1936. Avant cette période, elle était en France et travaillait comme secrétaire pour la compagnie de croisière French Lines. Elle a également été secrétaire pour le directeur de l'hôpital français à New York. Durant cette période, elle a même organisé un concert bénéfique au **Metropolitan Opera de New York** pour amasser de l'argent pour la fondation de cet hôpital. Les chanteurs étaient **Raoul Jobin**⁽¹⁾ et **Risë Stevens**⁽²⁾. Elle épouse **Aylwin Harrison** le 17 octobre 1945 à Island Park et vivra aux États-Unis. Elle est décédée à New-York le 27 novembre 1949 à l'âge de 65 ans, puis inhumée parmi les siens au cimetière Notre-Dame-des-Neiges, à Montréal le 30 novembre de la même année. Le couple n'a eu aucune descendance.



(1) Raoul Jobin, de son vrai nom Joseph Roméo Jobin, était un ténor québécois né le 8 avril 1906 à Québec et décédé le 13 janvier 1974 dans la même ville). Il compte parmi les plus grands ténors francophones du xx^e siècle.



(2) Risë Stevens était une mezzo-soprano lyrique américaine. À partir de 1938, elle a chanté pour le Metropolitan Opera de New York pendant plus de deux décennies au cours des années 1940 et 1950. Elle était surtout connue pour ses représentations du personnage central de Carmen par Georges Bizet.



Marie-Anna Levasseur et son époux Aylwin Harrison

Fils : Charles Levasseur (1886-????)



Né le 26 septembre 1886 et baptisé le lendemain, Charles s'est enrôlé volontairement dans les forces armées canadiennes en 1917. Rien d'étonnant à cela puisque la famille savait que Charles était un aventurier. Il n'a pas laissé de descendance, ni ne s'est marié. En 1943, Charles travaillait à Sarnia, Ontario pour **Polymer corporation**. Cette compagnie fondée en septembre 1943 qui fut la première usine de caoutchouc au Canada. La première messe de la future paroisse Saint Thomas d'Aquin, seule paroisse francophone de Sarnia, fut célébrée au début 1943 dans la salle à manger de [Polymer Corporation](#). Charles avait alors 57 ans. Il est probable qu'il y travaillait comme cuisinier car c'est la profession qu'il avait inscrite sur sa feuille de conscription de 1917. Le 18 novembre 1943 Charles Levasseur est parti aux États-Unis. Dernière résidence connue : Sarnia, ON. (Source : Detroit Border Crossings and Passenger and Crew Lists, 1905-1957). Selon le dictionnaire de Henri Jean Charles Levasseur (page 881), « *Charles Levasseur went to Lewiston, Maine. Not married* »,

Il est intéressant de retrouver plusieurs informations nominatives sur un individu à partir de son dossier militaire, informations que nous ne pourrions pas retrouver ailleurs. Le site Web de [Bibliothèque et Archives Canada \(suivre ce lien\)](#) rend d'ailleurs disponible des milliers de dossiers d'archives militaires sur les soldats canadiens de la Première Guerre Mondiale, dont le dossier de Charles Levasseur. Suivons sommairement ce parcours documenté dans son dossier militaire :

DOCUMENT : Attestation Paper - Canadian Over-Seas Expeditionary Force (16 janvier 1917, à Fort Frances)

- Question 1 : Signe **Levasser**, et non Levasseur.
- Question 1b : Déclare demeurer à Minneapolis, Minnesota.
- Question 2 : Déclare être né à la Nouvelle-Orléans, Louisiane (il est pourtant né à Rivière-du-Loup).
- Question 3 : Plus proche parent, Mary Jane Lagace (Marie-Jeanne Lagacé, sa mère), demeurant au 432 rue Clarke à Montréal).
- Question 4a : Lien de parenté avec le plus proche parent (sa mère), il y est indiqué « Cousin », sans doute une erreur de compréhension.
- Question 5 : Déclare être né le 26 septembre 1886.
- Question 10 : Il déclare avoir servi 3 ans dans l'armée américaine, sans autres précisions.
- Nous apprenons qu'il mesure 5 pieds, 5 pouces, 136 livres, yeux bruns, cheveux noirs. Religion Catholique.

DOCUMENT : 141 Overseas Battalion, C.E.F. (1 février 1917)

- Question 4 : Déclare une autre fois être né à la Nouvelle-Orléans, Louisiane.
- Question 10, le nom de sa mère est indiqué comme étant Rachel (?) Levasseur, demeurant au 432 avenue Clarke à Montréal. Le prénom de sa mère est pourtant Marie-Anna.

DOCUMENT : Last Pay certificate (23 avril 1917)

- Certificat de paiement final, émis à Halifax, Nouvelle-Écosse, au montant de 35,30 \$

Fils : Patrice Levasseur (1890-1971)

Patrice (Patrick) est né à Rivière-du-Loup le 20 avril 1890. Il avait 17 ans lors de son arrivé à Edmundston au Nouveau-Brunswick. Il y a travaillé comme apprenti-boulangier chez un dénommé **M. Thibault**. La boulangerie était située coin de la rue de l'Église et de la rue Michaud. Il demeurait tout près de cette boulangerie et, tous les jours, il allait chercher les pains d'une dame pour les faire cuire à la boulangerie. C'est chez cette dame que Patrice a connu **Annie Ouellet**, laquelle y travaillait comme ménagère. Annie, née le 21 décembre 1889, était la fille de **Magloire Ouellet** et **Henriette Philibert**, couple qui figure parmi les pionniers de la ville d'Edmundston. Le travail devenant rare à Edmundston, Patrice alla travailler comme boulangier à la compagnie **Eagle Lake**. Un peu plus tard, son épouse Annie a été embauchée pour travailler dans un hôtel du même village. Ce petit village était situé non loin des camps de bûcherons de l'époque, donc le travail ne manquait pas. Patrice et Annie retournèrent à **Edmundston** et il se sont mariés dans la première église de cette ville le 6 juin 1909. Ils ont tout deux trouvé du travail à Grand Sault, N.B., Patrice comme boulangier et Annie comme ménagère à l'**hôtel Perry**. C'est dans cette ville que sont nées les deux premiers enfants du couple, **Philippe** et **Alberte**. Ils retournèrent à Edmundston car la famille de Annie lui manquait beaucoup. Ils ouvrirent une boulangerie pour quelques années et par la suite Patrice alla travailler pour **M. John Rice**, boulangerie qui deviendra par la suite propriété de **M. Roy** et **M. Dechesches**.

(Note : Selon la base de données de l'association, ce couple compte au delà de 270 descendants).



Photo de mariage de Patrice Levasseur et Annie Ouellet le 7 juin 1909.



Les 60 ans de mariage de Patrice (Patrick) Levasseur et de son épouse, Annie. Ils sont entourés de leurs descendances.

Fils : Adélarde Levasseur (1894-1975)

Adélarde Levasseur est né le 11 novembre 1894 à Rivière-du-Loup, Qc, et a été baptisé le lendemain, dans la paroisse de Saint-Patrice de cette ville. Il s'est marié le 3 septembre 1917, à Montréal, à la paroisse Saint-Enfant-Jésus, avec **Joséphine Laflamme**. Il est décédé le 24 septembre 1975 à l'âge de 80 ans. Il est descendant de Laurent Levasseur.

Ayant trouvé du travail à Montréal, il y rencontra **Josephine Laflamme** dans un cinéma; coup de foudre. Ils se marièrent le 3 septembre 1917 et partirent travailler aux États Unis dans une riche famille américaine. De retour au pays, Adélarde fut engagé par la **General Bakeries** comme boulanger.

Parfaitement bilingue, il monta rapidement en grade pour devenir contremaître. Dans les années soixante, il fût dépêché à Halifax pour donner une démonstration de ses talents de confection de pain.

En 1974, une rencontre fortuite avec **Georges Dufaux** de ONF changera le cours de la vie de Joséphine et Adélarde . Pendant un an ils acceptèrent d'être suivis par les caméras du cinéaste dans la recherche de maison d'hébergement pour personnes âgées. Il en résultat un film bouleversant : « **Au bout de mon âge** », film qui ponctua la détresse vécue par les personnes vieillissantes en perte d'autonomie. Adélarde est décédé en 1975 avant de connaître l'impact de ce film sur la société et sans savoir que son image serait pour toujours immortalisée. Adélarde n'a laissé aucune postérité.



Adélarde Levasseur, Élise sa soeur à gauche et Joséphine Laflamme, son épouse



« **Au bout de mon âge** », Film de l'ONF, 1975, 85 min

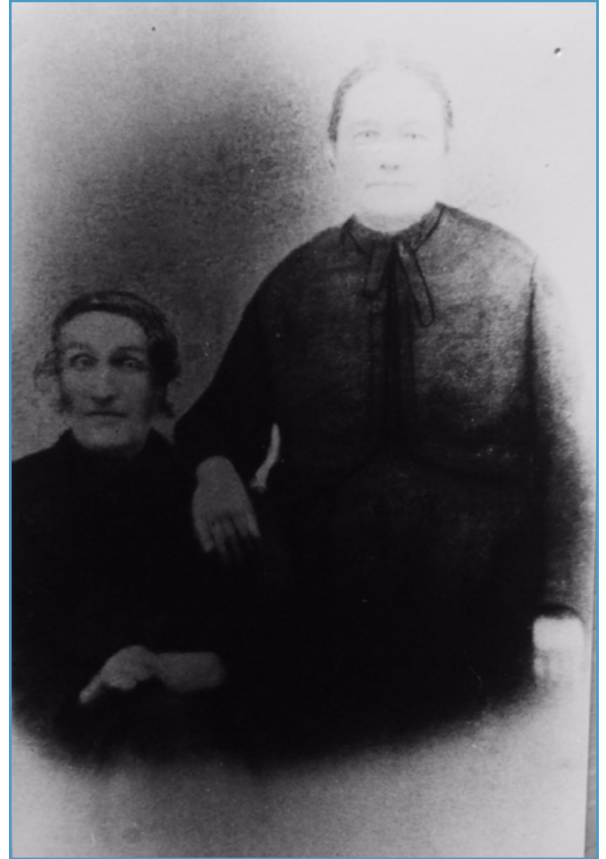
« Un film plein d'émotions qui illustre par des images tendres et significatives, alliées à des propos spontanés, le long cheminement psychologique de deux êtres touchés par l'âge. (Tourné simultanément au film Les Jardins d'hiver, 106C 0276 014.) ».

Source : <http://onf-nfb.gc.ca/en/our-collection/?idfilm=225>

Quelques photos



Voici une photo des filles de **Michel Levasseur** et **Jeanne Lagacé**, photo prise devant leur maison de la rue Beaubien de Fraserville (Rivière-du-Loup). Cette maison était située à courte distance de l'église Saint Patrice



Une très ancienne photo : Les parents de Michel Levasseur. **Théophile Levasseur** (1813-1882) et **Marie Bergeron**. Le mariage a été célébré le 10 janvier 1837 à Kamouraska.



Photo à gauche : Anna Levasseur (1885-1949) et une amie à sa droite.

Nous remercions grandement Mme Juliette Levasseur pour toute cette documentation. Juliette est la petite-petite-fille Michel Levasseur et Jeanne Lagacé.
La généalogie complète de cette famille et un album-photos sont diffusés sur le site de l'Association des Levasseur, à cette adresse :

www.levasseur.org/tng

L'ASSOCIATION DES LEVASSEUR



L'Association des Levasseur d'Amérique inc. qui a été fondée en 1988 selon une charte fédérale est un organisme à but non lucratif dont les objectifs sont :

- De regrouper et d'unir le plus grand nombre de Levasseur ainsi que leurs descendants qui ont adopté le patronyme de Borgia, Carmel, Carmell, Vasseur, Vassor, Vasser.
- D'organiser des réunions et des rencontres susceptibles de renforcer les liens entre les membres de la grande famille Levasseur.
- De promouvoir, de développer et de diffuser les connaissances historiques et généalogiques des familles Levasseur par le biais de son site Internet, par la publication d'un « Bulletin » électronique et imprimé trois fois par année, ainsi que par la publication de dictionnaires généalogiques.
- De maintenir et procéder à la mise à jour continue d'une base de données généalogiques dont la consultation est offerte à ses membres en tout temps par Internet.
- De mettre à la disposition de ses membres un album de photos de famille ainsi que les Bulletins qui ont été publiés par l'Association des Levasseur depuis 1988.
- D'honorer la mémoire des ancêtres et de leurs descendants par le biais de monuments, de plaques ou de symboles pour marquer les événements historiques de la grande famille des Levasseur.
- De recueillir tous les documents susceptibles de créer des archives informatisées et imprimées qui constitueront le patrimoine de l'association où pourront puiser historiens et généalogistes.

Dites-nous d'où venaient vos grands-parents, comment et où ils se sont installés à divers endroits en Amérique, le type de travail qu'ils ont fait, les enfants qu'ils avaient et leurs réalisations. Ce type d'information pourrait être publié dans le Bulletin. En outre, s'il y a de vieilles photos de famille disponibles, ces photos pourraient être incorporées dans notre section d'archives photo. Ce faisant, les générations futures de votre famille Levasseur auront un enregistrement de cette information dans les archives de l'Association. Sinon, l'information pourrait être perdue à jamais. Nous avons donc hâte de recevoir de vos nouvelles.

Faites partie de notre équipe de bénévoles, [contactez-nous](#) !

Site Web principal : <https://www.levasseur.org> - webmaster@levasseur.org

Facebook : <https://www.facebook.com/associationlevasseur>

Visitez également nos autres sites Web :

irma.levasseur.org
militaires.levasseur.org
carmel.levasseur.org
borgia.levasseur.org

Twitter : https://twitter.com/Fam_Levasseur