



## Famille d'Étienne Levasseur et de Marguerite Larivière

Par : Huguette Levasseur

Je vous présente une photo de famille qui m'a toujours fascinée dans ma jeunesse. Elle était rangée dans l'une des rallonges de la maison de mes parents. Je l'avais perdue de vue et je l'ai retrouvée dans les affaires de ma grand-mère paternelle, longtemps après son décès.

Cette photo prise en 1903 représente douze enfants du couple formé d'Étienne Levasseur et de Marguerite Larivière. Ces derniers se sont mariés le 3 octobre 1826 à Bécancour. Marguerite avait comme grand-père paternel Joseph Potche/Larivière. Ce dernier était d'origine allemande.

Photo des enfants : En avant : Clarisse, Céline, Esdras, Aurélie et Marie.  
En arrière : Hilaire, Théophile, Nazaire, Eusèbe, Joseph, Zéphirin et Alfred.

Étienne Levasseur fut inhumé, à l'âge de 86 ans, le 25 octobre 1890, à Sainte-Angèle-de-Laval. Avec son épouse, il a vécu sur le territoire actuel de la ville de Bécancour, dans le secteur de Sainte-Angèle-de-Laval, secteur situé le long du fleuve, en face de Trois-Rivières. La paroisse de Bécancour a été érigée canoniquement en 1722. Les enfants du couple ont été baptisés dans cette église. Une partie de cette paroisse a été détachée pour former la paroisse de Sainte-Angèle-de-Laval en 1868. Étienne Levasseur est un descendant de l'ancêtre Pierre, venu en Nouvelle-France, vers 1654.

Cette photo représente 12 enfants du couple Étienne Levasseur et de Marguerite Larivière. Dix-neuf enfants sont nés de leur union. Onze garçons et quatre filles se sont rendus à l'âge adulte. Plusieurs ont eu une longévité remarquable. Esdras est décédé à l'âge de 86 ans; Théophile, à 89 ans; Aurélie, à 90 ans; Alfred, à 89 ans; Eusèbe, à 95 ans; Hilaire, à 96 ans; Joseph, à 97 ans. Au moment de la prise de photo en 1903, Prosper, David et Élisée étaient déjà décédés.

Ma mère me racontait que cette photo avait été prise lors d'un voyage d'Eusèbe. Ce dernier partait de St. Paul au Minnesota, le lieu où il s'était établi. Il venait au Québec visiter ses frères et soeurs. Alfred et Zéphirin vivaient à Sainte-Angèle-de-Laval. D'autres demeuraient en Mauricie. Marie et Hilaire étaient établis dans la paroisse de Saint-Maurice. Esdras, Prosper, Nazaire, Joseph, Théophile demeuraient à Notre-Dame-du-Mont-Carmel; ces derniers ont défriché des terres situées dans le rang Saint-Félix. Élisée s'était d'abord établi dans ce rang avec ses frères; par la suite, il a migré vers Pointe-aux-Roches en Ontario. Une partie du rang Saint-Félix a été détachée de la paroisse de Saint-Maurice afin de fonder en 1858 la paroisse de Notre-Dame-du-Mont-Carmel. La première chapelle de cette nouvelle paroisse a été bâtie en 1862.

En regardant la photo, reconstituons brièvement l'histoire de chacun des enfants du couple Étienne Levasseur et de Marguerite Larivière. Commençons par la première rangée, en allant de gauche à droite.

**Clarisse**, la 15<sup>e</sup> enfant du couple, est née le 23 novembre 1843 à Bécancour. Elle se marie avec Moïse Landry le 19 juillet 1864 à Bécancour. Ce dernier décède le 20 octobre 1871 à Notre-Dame-du-Mont-Carmel. En deuxièmes noces, Clarisse se marie avec Joseph Béland le 19 janvier 1874 à Notre-Dame-du-Mont-Carmel. Elle décède le 13 mai 1905, à l'âge de 61 ans, à Trois-Rivières.

**Céline**, la 8<sup>e</sup> enfant du couple, est née le 11 décembre 1835, à Bécancour. Elle se marie avec Cléophas Landry le 27 septembre 1859 à Bécancour. Elle décède le 21 septembre 1909 à Nicolet, à l'âge de 73 ans.

**Esdras**, le 2<sup>e</sup> enfant du couple (le 1<sup>er</sup> est décédé en bas âge), vient au monde le 24 août 1828, à Bécancour. Il se marie avec Marie Levasseur, fille de Charles Levasseur et de Marie Deshaies, à Bécancour, le 20 novembre 1860. Le couple défrichera le lot 90 du rang Saint-Félix à Notre-Dame-du-Mont-Carmel. Neuf enfants naîtront. En 1881, Esdras est nommé marguillier de la paroisse. Il y meurt le 6 février 1915 à l'âge de 86 ans.

**Aurélie**, la 7<sup>e</sup> enfant du couple, est née le 7 octobre 1834 à Bécancour. Elle se marie avec Jules Deshaies, le 30 avril 1855 à Bécancour. Elle décède à Sainte-Sophie-de-Lévrard, le 30 janvier 1925, à l'âge de 90 ans.

**Marie**, la 19<sup>e</sup> et dernière enfant de la famille, est née le 19 juin 1850, à Bécancour. Elle se marie avec David Doucet, cultivateur, le 13 août 1878, à Sainte-Angèle de Laval. Le couple s'est installé à Saint-Maurice, dans le rang Sainte-Marguerite. Trois enfants naissent. Marie décède le 21 octobre 1911 à Saint-Maurice, à l'âge de 61 ans.

Regardons maintenant les personnes de la deuxième rangée, en allant de gauche à droite :

**Hilaire**, le 4<sup>e</sup> enfant du couple, est né le 27 janvier 1831, à Bécancour. Le recensement du Canada de 1851 indique qu'il vivait à Saint-Maurice et travaillait comme journalier chez son oncle Louis-Étienne Levasseur. Il défrichera la terre que son oncle lui a donnée en 1852, à savoir le lot 40 de la concession Sainte-Marguerite, côté sud-est. Hilaire se marie avec Philomène Martin, le 7 mars 1859, à Saint-Maurice. Le couple aura 10 enfants. Hilaire décède à Saint-Maurice, le 7 avril 1927, à l'âge de 96 ans.

**Théophile**, le 14<sup>e</sup> enfant du couple, est né le 14 juillet 1842, à Bécancour. Il se marie avec Marie Beupré le 7 janvier 1879, dans la paroisse de Notre-Dame-du-Mont-Carmel. Théophile s'établira dans cette dernière; il défrichera le lot 36 du rang Saint-Félix. Quatorze enfants naissent. Théophile décède à Notre-Dame-du-Mont-Carmel, le 7 mars 1932, à l'âge de 89 ans.

**Nazaire**, 10<sup>e</sup> enfant et jumeau de Joseph, naît le 2 février 1837 à Bécancour. Il défrichera le lot 84 du rang Saint-Félix, situé dans la paroisse de Notre-Dame-du-Mont-Carmel. Nazaire épousera Clarisse Doucet le 11 janvier 1869 à Saint-Maurice. Le couple donne naissance à 16 enfants. Nazaire décède à Notre-Dame-du-Mont-Carmel, le 31 décembre 1912, à l'âge de 75 ans.

**Eusèbe**, le 6<sup>e</sup> enfant du couple, est né le 22 février 1833, à Bécancour. Il émigre aux États-Unis au Minnesota. Il se marie avec Joséphine Forcier, le 16 janvier 1860, à l'église St John Evangelist, Little Canada, Minnesota. Le couple donnera naissance à 20 enfants. Plusieurs naissent à Centerville, Minnesota. Eusèbe décède à St. Paul au Minnesota, le 26 août 1928.

**Joseph**, 9<sup>e</sup> enfant et jumeau de Nazaire, naît le 2 février 1837 à Bécancour. Il se marie avec Caroline Landry, le 9 novembre 1868, dans la paroisse Notre-Dame-du-Mont-Carmel. Le couple s'installe dans celle-ci. Joseph défrichera le lot 86 situé dans le rang Saint-Félix. Neuf enfants naissent. Après le décès de sa première épouse, Joseph se remarie avec Marie-Madeleine Thibodeau, le 16 juin 1884 à Saint-Maurice. De cette union naissent 2 enfants. Joseph décède le 11 mai 1934, à Notre-Dame-du-Mont-Carmel, à l'âge de 97 ans.

**Zéphirin**, le 18<sup>e</sup> enfant du couple, naît le 19 juillet 1848 à Bécancour. Il se marie avec Odile Houle, le 12 juillet 1881 à Sainte-Angèle-de-Laval. Le couple vivra à Sainte-Angèle de Laval. 12 enfants naissent. Zéphirin décède le 3 mars 1923, à Sainte-Angèle de Laval, à l'âge de 74 ans.

**Alfred**, le 17<sup>e</sup> enfant du couple, naît le 17 juin 1846, à Bécancour. Il se marie avec Élisabeth Forest à Notre-Dame-du-Mont-Carmel, le 3 février 1880 à Notre-Dame-du-Mont-Carmel. Quatre enfants

naissent à Sainte-Angèle de Laval. Alfred décède dans cette dernière paroisse le 3 mai 1936, à l'âge de 89 ans.

Au moment de la prise de la photo en 1903, trois enfants adultes du couple Étienne Levasseur/ Marguerite Larivière étaient décédés. Mentionnons :

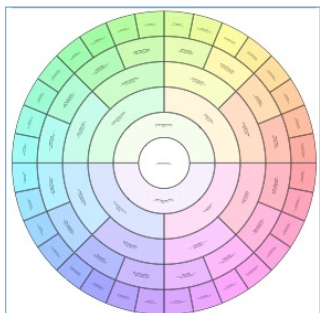
**Prosper**, le 3<sup>e</sup> enfant du couple, est né le 29 novembre 1829 à Bécancour. Il a été le premier de la famille à s'établir dans la paroisse de Notre-Dame-du Mont-Carmel. Il est considéré comme l'un des pionniers de cette municipalité. Le 29 septembre 1851, il achetait une terre de 60 arpents en superficie, située au rang Saint-Félix. Le 9 janvier 1855, il épouse Adéline Richard à l'église de Bécancour. Trois enfants naissent et seront baptisés à Saint-Maurice. Prosper décède prématurément à l'âge de 30 ans, le 12 avril 1860, des suites d'une hernie. Son épouse se remariera avec Charles Martin le 6 mai 1861. Malheureusement, elle périra lors d'un incendie de forêt avec un petit enfant dans ses bras. La sépulture a eu lieu le 19 juin 1862 à Saint-Maurice.

**David**, le 11<sup>e</sup> enfant du couple, est né le 5 mai 1838, à Bécancour. Il se marie dans son village natal avec Adéline Levasseur, fille de Charles Levasseur et de Marie Deshaies, le 12 février 1866. Quatre enfants naissent, dont deux seront baptisés à Bécancour et deux à Sainte-Angèle de Laval. David décède le 3 avril 1872, à l'âge de 33 ans.

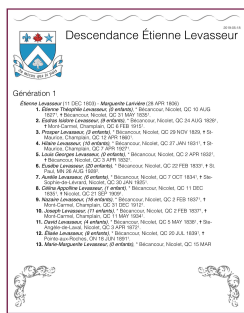
**Élisée**, le 12<sup>e</sup> enfant du couple, est né le 20 juillet 1839, à Bécancour. Il défriche le lot 40 situé dans la paroisse Notre-Dame-du-Mont-Carmel. Il se marie dans cette paroisse le 18 mai 1869 avec Anna Marie Anne Lord. Les six premiers enfants seront baptisés à Mont-Carmel. Deux autres enfants naîtront et seront baptisés à Pointe-aux-Roches, en Ontario. Nous comprenons qu'Élisée était déménagé dans cette localité. Il y décèdera le 18 juin 1891, à l'âge de 51 ans.

La famille d'Etienne Levasseur et de Marguerite Larivière était une famille nombreuse. Plusieurs de leurs enfants ont vécu jusqu'à un âge avancé. Plusieurs garçons ont participé au développement des paroisses de Saint-Maurice et de Notre-Dame-du-Mont-Carmel. D'autres demeuraient dans la région de Sainte-Angèle-de-Laval, Saint-Grégoire. L'un s'est établi au Minnesota, aux États-Unis. Un autre, en Ontario. Cette grande famille a laissé une descendance très nombreuse. Le couple formé d'Étienne Levasseur et de Marguerite Larivière compte 121 petits-enfants et quelque 251 arrière-petits-enfants.

Autres documents pour consultation en ligne (cliquez sur le lien) :



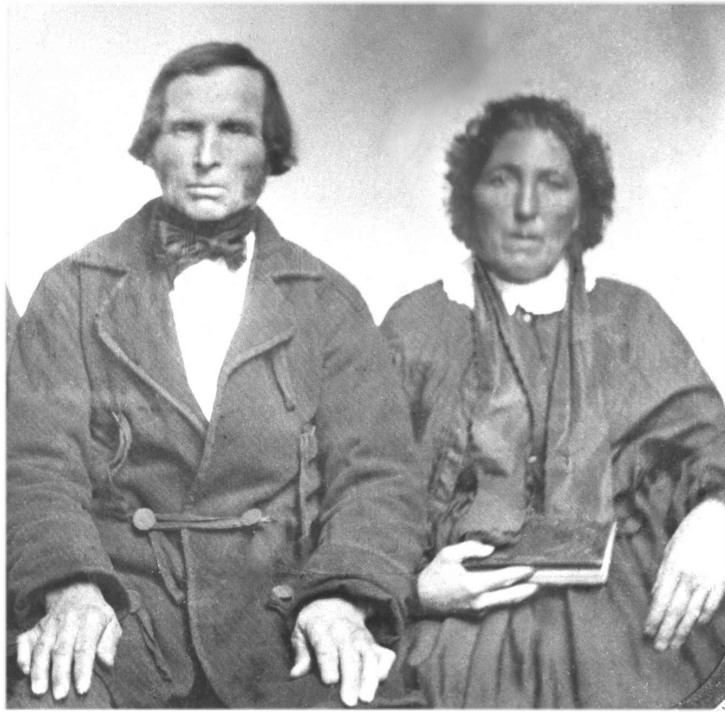
[Éventail généalogique](#)



[Descendance](#)

	Total			En vie			Descendants Birth Year Range
	Descendants	Spouses	Total	Descendants	Spouses	Total	
1. Self	1	1	2		0	0	1803 - 1803
2. Enfants	19	17	36		0	0	1827 - 1850
3. Grandchildren	121	74	195		0	0	1856 - 1900
4. Great grandchildren	228	156	384	14	18	32	1879 - 1934
5. G*2 grandchildren	427	350	777	237	149	386	1909 - 1965
6. G*3 grandchildren	430	212	642	299	125	424	1933 - 1993
7. G*4 grandchildren	294	29	323	165	12	177	1959 - 1993
8. G*5 grandchildren	15	0	15	2	0	2	1989 - 1990
<b>Total</b>	<b>1535</b>	<b>839</b>	<b>2374</b>	<b>717</b>	<b>304</b>	<b>1021</b>	

[Statistique \(descendance\)](#)



**Étienne Levasseur et Marguerite Larivière**

Nous invitons les personnes, qui sont des descendants ou descendantes de l'un ou l'autre des enfants d'Étienne Levasseur et de Marguerite Larivière, à écrire un article pour faire connaître leur famille. Nous savons que des membres de notre association sont issus de cette grande famille. Votre article pourrait être publié. Des photos pourraient accompagner votre texte. Nous vous invitons à communiquer avec Jean-Pierre Levasseur, le webmestre de l'Association des Levasseur. [webmestre@levasseur.org](mailto:webmestre@levasseur.org)

**Article paru :** Nancy Le Vasseur Chisholm, descendante d'Eusèbe, a écrit un article intitulé «*Les Levasseur au Minnesota*», article publié dans la revue de l'Association des Levasseur, en juillet 1997. Suivre ce lien pour le consulter :

[www.levasseur.org/doc/dossiers/199707\\_Levasseur\\_Minnesota\\_bil.pdf](http://www.levasseur.org/doc/dossiers/199707_Levasseur_Minnesota_bil.pdf)

et

[http://www.levasseur.org/doc/dossiers/199707\\_Lignee\\_Nancy\\_L\\_Chisholm\\_bil.pdf](http://www.levasseur.org/doc/dossiers/199707_Lignee_Nancy_L_Chisholm_bil.pdf)

Note : Nous avons puisé plusieurs renseignements dans le livre intitulé «*Notre-Dame-du Mont-Carmel 1859-1984*». Ce livre a été publié lors du 150<sup>e</sup> anniversaire de cette paroisse en 1985.

## Lignée généalogique

**Pierre Levasseur dit L'Espérance et  
Jeanne de Chaverlange**  
Québec, 25 octobre 1655

**Pierre Levasseur et Anne Mesnage**  
Québec, 18 mars 1696

**Denis-Joseph Levasseur et Charlotte  
Couturier**  
Saint-François-du-Lac, 4 février 1738

**Joseph Levasseur et Madeleine Horne/  
Laneuville**  
Bécancour, 7 janvier 1765

**Étienne-Augustin Levasseur et  
Antoinette Genest/Labarre**  
La Baie-du-Febvre, 21 février 1803

**Étienne Levasseur et Marguerite Larivière**  
Bécancour, 3 octobre 1826



**LES LEVASSEUR DU MINNESOTA**

Mon grand-père, Prosper John Levasseur (fils d'Eusèbe et Adeline Marier qui s'établirent à White Bear Lake, Minnesota) est né le 8 novembre 1888 à Centerville, Minnesota. Sa mère Adeline est morte alors que Prosper n'était âgé que de 10 ans. Le père, Eusèbe ne pouvant prendre soin de ses 3 enfants, les plaça à l'école indienne de Pipestone, Minnesota. Prosper ne trouva sans doute très malheureux et tenta de s'enfuir sans trop de succès.

Eusèbe épousa en 1901 Éléonore Forcier, et les enfants retournèrent avec leur père. La nouvelle mère eut sans doute beaucoup de difficulté à élever sa nouvelle famille, d'autant qu'elle-même n'aimait pas les enfants. Le jeune Prosper fut donc élevé par M. John Hardy, propriétaire d'un magasin général à White Bear Lake.

Prosper épousa Rose Schuhr en septembre 1908 et décida de s'établir à son propre compte. Il obtint un prêt de \$500, avec seulement sa réputation comme collatéral, pour acheter un édifice sur un terrain de 3 acres.

My grandfather, Prosper John Levasseur (son of Eusèbe Levasseur and Adeline Marier who had settled in White Bear Lake, Minnesota, from the Centerville area) was born November 8, 1888, in Centerville, Minnesota. His mother Adeline died when he was 10 years old. As Eusèbe was then unable to care for his 3 children, they were sent to the Indian School at Pipestone, Minnesota. Prosper was unhappy there and attempted to run away.

Subsequently Eusèbe remarried and the children were reunited with their father. Their step-mother, Éléonore Forcier, had a difficult time trying to bring her new family as she was to have 9 children of her own. Young Prosper lived with Mr. John Hardy who ran a general store in White Bear Lake.

When Prosper John married Rose Schuhr in 1908, he decided it was time to go into business for himself. With a \$500 loan and an honest face for collateral he bought a 3-acre piece of property with a store building on it. Prosper became a respected and successful grocery entrepreneur and was asked

# L'ASSOCIATION DES LEVASSEUR



L'Association des Levasseur d'Amérique inc. qui a été fondée en 1988 selon une charte fédérale est un organisme à but non lucratif dont les objectifs sont :

- De regrouper et d'unir le plus grand nombre de Levasseur ainsi que leurs descendants qui ont adopté le patronyme de Borgia, Carmel, Carmell, Vasseur, Vassor, Vasser.
- D'organiser des réunions et des rencontres susceptibles de renforcer les liens entre les membres de la grande famille Levasseur.
- De promouvoir, de développer et de diffuser les connaissances historiques et généalogiques des familles Levasseur par le biais de son site Internet, par la publication d'un « Bulletin » électronique et imprimé trois fois par année, ainsi que par la publication de dictionnaires généalogiques.
- De maintenir et procéder à la mise à jour continue d'une base de données généalogiques dont la consultation est offerte à ses membres en tout temps par Internet.
- De mettre à la disposition de ses membres un album de photos de famille ainsi que les Bulletins qui ont été publiés par l'Association des Levasseur depuis 1988.
- D'honorer la mémoire des ancêtres et de leurs descendants par le biais de monuments, de plaques ou de symboles pour marquer les événements historiques de la grande famille des Levasseur.
- De recueillir tous les documents susceptibles de créer des archives informatisées et imprimées qui constitueront le patrimoine de l'association où pourront puiser historiens et généalogistes.

*Dites-nous d'où venaient vos grands-parents, comment et où ils se sont installés à divers endroits en Amérique, le type de travail qu'ils ont fait, les enfants qu'ils avaient et leurs réalisations. Ce type d'information pourrait être publié dans le Bulletin. En outre, s'il y a de vieilles photos de famille disponibles, ces photos pourraient être incorporées dans notre section d'archives photo. Ce faisant, les générations futures de votre famille Levasseur auront un enregistrement de cette information dans les archives de l'Association. Sinon, l'information pourrait être perdue à jamais. Nous avons donc hâte de recevoir de vos nouvelles.*

Faites partie de notre équipe de bénévoles, [contactez-nous](#) !

Site Web principal : [www.levasseur.org](http://www.levasseur.org) - [webmaster@levasseur.org](mailto:webmaster@levasseur.org)

Facebook : <https://www.facebook.com/associationlevasseur>

Visitez également nos autres sites Web :

[irma.levasseur.org](http://irma.levasseur.org)  
[militaires.levasseur.org](http://militaires.levasseur.org)  
[carmel.levasseur.org](http://carmel.levasseur.org)  
[borgia.levasseur.org](http://borgia.levasseur.org)

Twitter : [https://twitter.com/Fam\\_Levasseur](https://twitter.com/Fam_Levasseur)