

Levasseur



Numéro spécial : Article de Jean-Marie Levasseur
sur les Levasseur de St-Maurice

Numéro Spécial

Mai 2012

LES LEVASSEUR DE ST-MAURICE (suite)

2. La relève et la consolidation (1851-1901)

par : [Jean-Marie Levasseur](#) (033)

Au cours de sa recherche sur les Levasseur de Saint-Maurice, Jean-Marie Levasseur a accumulé une documentation assez importante sur les ancêtres Levasseur qui ont



contribué à l'établissement de la paroisse Saint-Maurice. Dans ce numéro, nous découvrirons l'existence des Levasseur de la deuxième et de la troisième génération qu'on appellera « la relève » et « la consolidation ».

Plusieurs de nos membres ont des racines à Saint-Maurice. Parmi ceux-

ci, il y a David Vasser, Richard G. Levasseur, Gerald W. (Gerry) Levasseur, Jean-Marie Levasseur, Jean-Guy Levasseur, Robert Levasseur, Fernand Levasseur, Joceline Levasseur, Huguette Levasseur, Jacqueline Levasseur, Gerard Carleton, Lisa Levasseur, Réjean Levasseur, Josephine Chisholm Morrissey, Lise Levasseur, André Levasseur, Pierre Levasseur.

[Joceline Levasseur](#) (328)



La relève (1851-1881)

LES FAMILLES LEVASSEUR en 1881

- ▶ La relève par la naissance (N)
- ▶ La relève par l'immigration (I)

LES LIENS DE PARENTÉ EN 1881

LES LEADERS DE 1851 À 1881

- ▶ La construction d'une nouvelle église
- ▶ Le développement des structures municipales
- ▶ Le développement des structures scolaires

La consolidation (1881-1901)

LES FAMILLES LEVASSEUR EN 1901

LES LIENS DE PARENTÉ EN 1901

LES LEADERS DE 1881 À 1901

- ▶ L'administration municipale
- ▶ L'administration scolaire
- ▶ La politique provinciale

Conclusion

2. La relève et la consolidation (1851-1901)



À l'automne 1831, la partie nord de la Seigneurie de Cap-de-la-Madeleine a été ouverte à la colonisation. Elle était, jusque là, réservée pour l'approvisionnement en bois des Forges du St-Maurice.

De 1833 à 1839, cinq (5) Levasseur y ont acquis des concessions ; et, dans les années suivantes, ils se sont installés avec leurs familles dans cette partie de la Seigneurie, qui était

devenue la paroisse de St-Maurice en 1837.

Vers 1850, trois (3) autres Levasseur sont venus s'installer à St-Maurice. Ces huit (8) jeunes cultivateurs et leurs épouses peuvent être considérés, à juste titre, comme **les pionniers parmi les Levasseur de St-Maurice**. Voici les noms de ces premiers Levasseur de Saint-Maurice, les noms de leurs épouses et la date de leur mariage :

Pierre	18 octobre 1831	Marie Martel
François	15 janvier 1834	Louise Laneuville
Louis-Étienne	2 mars 1835	Apolline Gauthier
Louis	18 novembre 1839	Zoé Dufresne
Olivier-1	6 juillet 1846	Luce Bellefeuille
Olivier-2	15 septembre 1846	Marie-Anne Lacourse
Joseph	6 août 1850	Céline Désilets
Hilaire	7 mars 1859	Philomène Martin

En 1851, la paroisse de St-Maurice était encore jeune : elle n'existait que depuis 14 ans et elle n'avait un curé résidant que depuis un an. *Hilaire* n'était pas encore marié : il demeurait chez son oncle Louis-Étienne et apprenait son métier de défricheur et de cultivateur. *Les sept premières familles Levasseur* établies à St-Maurice avaient déjà plusieurs enfants : elles comptaient 48 personnes et représentaient 2,9 % de la population de St-Maurice.

La relève (1851-1881)

Trente ans plus tard, en 1881, que sont devenus les Levasseur que l'on considérait parmi les pionniers de St-Maurice?

Ceux du rang Saint-Jean d'abord :

1. **Louis** est décédé le 24 décembre 1855, à l'âge de 43 ans. Et ses fils — dont le plus âgé n'avait que 9 ans — ont émigré vers Trois-Rivières.
2. **François**, âgé de 74 ans, est veuf et vit comme rentier dans sa maison, qu'il a cédée à son fils Joseph-Olivier.
3. **Louis-Étienne**, âgé de 76 ans, vit aussi comme rentier dans sa maison, qu'il a cédée à sa fille Clarisse et à son gendre Aimé Levasseur. Son épouse Apolline est toujours avec lui. *Dans le rang Saint-Jean, c'est donc la relève qui poursuit le travail de développement.*

Ceux du rang Sainte-Marguerite ensuite :

1. **Pierre**, vers 1862, a déménagé à Pointe-aux-Roches en Ontario, avec son épouse Marie Martel et la plupart de ses enfants.
2. **Olivier-2** est retourné à Ste-Angèle-de-Laval, probablement au cours de l'année 1868.
3. **Olivier-1**, âgé de 60 ans, *le seul encore pleinement actif des cinq pionniers de la première vague des Levasseur*, est toujours là avec son épouse, Luce Bellefeuille, deux filles de 11 et 22 ans et six garçons de 14 à 29 ans, dont les deux plus vieux, Antoine et David, se présentent comme cultivateurs, prêts sans doute à assurer la relève.
4. **Joseph**, maintenant âgé de 57 ans — le frère d'Olivier-2 — est solidement implanté à St-Maurice. Lui et Hilaire sont *les seuls qui restent des pionniers de la deuxième vague* et il est bien secondé par son épouse, Céline Désilets, et ses enfants, dont deux garçons de 21 et 24 ans, Zéphirin et Onésime, qui se déclarent comme cultivateurs au recensement de 1881, prêts, eux aussi, à assurer la relève.
5. **Hilaire**, âgé de 50 ans, a quitté son oncle Louis-Étienne depuis longtemps et s'est installé dans le rang Sainte-Marguerite. Il a épousé Philomène Martin en 1859. En 1881, il a 7 enfants, deux filles et cinq garçons, dont le plus âgé a 20 ans.

On constate que la situation des pionniers a changé considérablement. En 1881, l'un d'entre eux est décédé, deux ont quitté St-Maurice et deux sont devenus rentiers : il en reste trois qui sont encore en pleine activité : Olivier-1 (60 ans), Joseph (57 ans) et Hilaire (50 ans).

Il fallait donc que la relève prenne le relais. Et la relève est venue *par les naissances*, mais aussi *par l'immigration*.

Voici, en plus des quatre familles de pionniers, la liste des huit nouvelles familles qui ont assuré la relève entre 1851 et 1881 :

LES FAMILLES LEVASSEUR en 1881

NOM DU CHEF DE FAMILLE	DATE DE NAISSANCE OU D'ARRIVÉE	RANG DE LA RÉSIDENCE	# DU LOT [Cadastré de 1877]	NUMÉRO CIVIQUE en 2011
Joseph Olivier (de François)	22 mai 1845 (N)	St-Jean S	225 (Conc. 37)	2200
Zéphirin (de François)	12 déc. 1852 (N)	St-Jean S	226 (Conc. 38)	2180
Alfred (de François)	19 mai 1849 (N)	St-Jean S ?	Chez Jos. Olivier ?	
Louis-Étienne (d'Étienne)	Vers 1839 (P)	St-Jean N	335 (Conc. 38)	2201
Aimé (de Joseph)	Vers 1871 (I)	St-Jean N	335 (Conc. 38)	2201
Moïse (de Jean-Baptiste)	Vers 1856 (I)	St-Jean N	336 (Conc. 37)	2231
Joseph (frère d'Olivier-2)	Vers 1850 (P)	Ste-Marguerite S	425 (Conc. 36)	2300
Hilaire (d'Étienne)	Vers 1851 (P)	Ste-Marguerite S	429 (Conc.40)	2180
Joseph-Alfred (de Joseph)	Vers 1870 (I)	Ste-Marguerite N	639 (Conc. 40)	2181
Olivier-1 (de Modeste)	Vers 1840 (P)	Ste-Marguerite N	659 (Conc. 27)	2725
Joseph Amédée (d'Olivier-1)	30 juin 1847 (N)	Ste-Marguerite N	682 (Conc. 6)	
Zéphirin (de Modeste)	Vers 1863 (I)	St-Félix S	726 (Conc. 35)	2300

En observant ce tableau, on se rend compte rapidement qu'on peut regrouper ces familles Levasseur en trois catégories : 1. Les pionniers (P) 2. La relève par la naissance (N) 3. La relève par immigration récente (I).

La relève par la naissance (N)

En 1881, on constate que la relève est assurée d'abord par quatre (4) jeunes cultivateurs qui sont nés et ont grandi à St-Maurice : **Joseph Amédée**, *fils d'Olivier-1*, puis **Zéphirin**, **Joseph Olivier** et **Alfred**, trois des *fils de François*.

La relève par l'immigration (I)

Entre 1856 et 1871, quatre (4) autres Levasseur ont immigré à St-Maurice. Il s'agit d'**Aimé** et de **Joseph-Alfred**, *fils de Joseph*, de leur oncle **Moïse**, *fils de Jean-Baptiste*, et de **Zéphirin**, *fils de Modeste*. Ces nouveaux immigrants viennent tous de Bécancour ou de Ste-Angèle-de-Laval et ils ont tous des parents à St-Maurice.

LES LIENS DE PARENTÉ EN 1881

Les nouveaux Levasseur arrivés à St-Maurice sont encore des descendants de Denis-Joseph, le patriarche de Trois-Rivières. *En 1851*, sauf Marie-Anne Levasseur et une autre Marie, qui descendaient de **FRANÇOIS/VIGOUREUX**, les Levasseur de St-Maurice étaient tous des descendants d'**IGNACE** ou de **JOSEPH**, deux autres fils de Denis-Joseph. *En 1881*, il n'y a plus de descendants d'Ignace, parce que Louis est décédé et que ses garçons sont partis vivre à Trois-Rivières. Parmi les nouveaux immigrants, cependant, on trouve des descendants de François/Vigoureux, à côté de descendants de Joseph. Je vais donc regrouper toutes les familles Levasseur de 1881 en deux tableaux : un pour les descendants de **JOSEPH**, de loin les plus nombreux (9 familles), et un pour les descendants de **FRANÇOIS dit VIGOUREUX** (3 familles).

JOSEPH (1741-1825)					
Étienne (1777-1851)		Pierre (1779-1813)		Modeste (1773-1840)	
François (1807-1884)	Louis-Étienne (1805-1895)	Étienne (1803-1890)	Pierre (1809-1887)	Modeste (1797-1887)	Olivier-1 (1821-1912)
Jos. Olivier (1845-1921) Alfred (1849-1923) Zéphirin (1852-1898)		Hilaire (1831-1927)		Joseph (1824-1909) Zéphirin (1835-1905)	Joseph Amédée (1847-1910)

FRANÇOIS/VIGOUREUX (1747-1827)		
Jean-Baptiste dit Vigoureux (1783-1830)		
Joseph (1809-1884)		Moïse (1827-1910)
Joseph-Alfred (1849-1893)	Aimé (1850-1906)	

Dans ces deux tableaux, les Levasseur dont les noms sont écrits en caractères noirs et gras, sont tous des chefs de famille de St-Maurice en 1881. *Dans le premier tableau*, on voit que François a trois descendants pour prendre la relève : **Olivier**, **Alfred** et **Zéphirin**. **Louis-Étienne** n'avait pas de garçons pour lui succéder, mais deux de ses filles, Adélaïde et Clarisse, ont marié des descendants de François/Vigoureux, **Joseph-Alfred** et **Aimé**, grâce auxquels il a assuré une relève aux Levasseur. **Olivier-1** est toujours à l'œuvre et son fils **Joseph Amédée** est bien installé. Il a aussi deux neveux, **Joseph** et **Zéphirin** qui sont bien établis. **Hilaire** et **Moïse** sont arrivés vers 1851 et 1856 et ont eu le temps de faire leur marque. Les liens de parenté restent forts entre tous les Levasseur : on sent bien cette solidarité dans

des moments importants, comme les deuils, par exemple, mais, avec les familles qui grandissent, ces liens sont sans doute moins serrés qu'au début.

LES LEADERS DE 1851 À 1881

En plus de se soutenir mutuellement, les Levasseur continuent à s'impliquer dans la paroisse de St-Maurice. Les enjeux des trente dernières années étaient : 1 ° La construction d'une nouvelle église, 2° Le développement des structures municipales et 3° Le développement des structures scolaires.

La construction d'une nouvelle église

La chapelle de bois, construite en 1843, qui tenait lieu d'église paroissiale, est devenue rapidement trop petite : déjà, en 1851, elle ne suffisait plus pour une population de 1600 habitants. On proposa alors de construire une nouvelle église, projet qui va susciter beaucoup de controverses : en particulier sur le lieu de la construction et sur la répartition des frais parmi les paroissiens. Quel est le rôle des Levasseur dans ce projet? Et dans ces controverses? Sont-ils parmi les 258 *signataires* de 1854 qui demandaient à l'évêque la permission de construire une nouvelle église? Sûrement, puisque, parmi ceux qui ont fait des *contributions volontaires* pour défrayer le coût de la construction de l'église de 1862 à 1864, on trouve des Levasseur du rang St-Jean (François, Moïse et Louis-Étienne), du rang Ste-Marguerite (Joseph, Hilaire, Olivier-2, Jean-Baptiste et Onésime) et du rang St-Félix (Zéphirin et David). Ce qui est sûr aussi, c'est que **Louis-Étienne** était parmi les généreux paroissiens qui, en 1866, pour *garantir le remboursement des dettes de la paroisse*, à la suite de la construction de la nouvelle église, sont allés jusqu'à hypothéquer leurs propriétés au profit de la fabrique.

Le développement des structures municipales

De 1851 à 1881, les structures municipales se développent tranquillement à St-Maurice. À cette époque, les citoyens sont peu intéressés par la politique municipale. Les Levasseur ne le sont pas plus probablement, étant donné qu'aucun Levasseur n'apparaît parmi les maires et les conseillers municipaux de cette période.

Le développement des structures scolaires

Quand il s'agit du domaine de l'éducation, les Levasseur sont plus intéressés. De 1851 à 1881, le nombre d'écoles est passé de 1 à 12, à St-Maurice. En 1857, la Commission scolaire de St-Maurice a déjà la responsabilité de six écoles, soit une pour chaque arrondissement scolaire. Et *le président de la Commission scolaire* est **Olivier-1**. Les Levasseur manifestent aussi leur intérêt pour l'éducation d'une autre façon : en 1881, la Commission scolaire a *deux institutrices* du nom de Levasseur : **Élise** (= Élisabeth, appelée couramment « Lisa »), 25 ans, fille de François, et **Philomène**, 20 ans, fille d'Olivier-1.

La consolidation (1881-1901)

Vingt ans plus tard, en 1901, après avoir atteint un sommet de 4120 habitants en 1887, la population de la paroisse a diminué considérablement : elle n'est plus que de 2210 habitants. Pendant ce temps, le nombre des Levasseur a aussi diminué, mais légèrement. Le tableau suivant montre l'évolution du nombre des Levasseur par rapport à l'ensemble de la population, de 1851 à 1901 :

LE RECENSEMENT	LA POPULATION	LES LEVASSEUR	LE POURCENTAGE
1851	1648	48	2,9%
1881	3305	75	2,3%
1901	2210	68	3,0%

On voit, par ce tableau, que, si les Levasseur sont un peu moins nombreux qu'en 1881, ils représentent un pourcentage plus élevé de la population, soit 3%. En 1901, l'âge moyen des Levasseur de St-Maurice est de 26 ans, alors qu'il était de 16 ans en 1851.

Parmi les pionniers, il ne reste qu'**Olivier-1**, **Hilaire** et **Joseph** (fils de Modeste et frère d'Olivier-2), sauf que ce dernier n'apparaît pas dans le recensement de 1901. Louis-Étienne est décédé, le 24 juin 1895. Olivier, 80 ans, est alors le plus âgé des Levasseur de St-Maurice et le seul qui, avec son épouse Luce Bellefeuille, peut encore parler, comme témoin visuel, de l'arrivée des Levasseur vers 1840.

Parmi les (8) chefs de familles de la relève de 1851-81, il y avait *quatre (4) jeunes cultivateurs*. Seul **Joseph Amédée**, fils d'Olivier-1 est encore actif. Les trois fils de François ne sont plus là : **Alfred** a quitté St-Maurice pour les Etats-Unis (Wild Rice, ND) vers 1882, **Joseph Olivier** a quitté aussi pour les Etats-Unis (Lowell, MA) vers 1895 et **Zéphirin** est décédé en 1898. Pour ce qui est des *quatre (4) immigrants des années 1856-71*, **Joseph-Alfred** est décédé en 1893, mais sa famille est restée et les trois autres, **Aimé**, **Moïse** et **Zéphirin** (de Modeste) semblent bien enracinés.

Cela dit, à quoi ressemblent les familles Levasseur de St-Maurice en 1901? Le tableau suivant donne une vue d'ensemble (9 ménages regroupant 11 familles) :

LES FAMILLES LEVASSEUR EN 1901

NOM DU CHEF DE MÉNAGE [avec no de ménage]	DATE DE NAISSANCE OU D'ARRIVÉE	RANG DE LA RÉSIDENCE	NUMÉRO DU LOT [Cadastré de 1877]	NUMÉRO CIVIQUE en 2011
1. Zéphirin (fils de Modeste)	Vers 1863	St-Félix S	726 (Conc. 35)	
4. Joseph Esdras (d'Esdras Isidore)	Vers 1899	Ste-Marguerite S	474 (Conc. 75)	
28. Olivier-1 (et Théophile)	Vers 1840	Ste-Marguerite N	659 (Conc. 27)	2725
53. Hilaire (d'Étienne)	Vers 1851	Ste-Marguerite S	429 (Conc. 40)	2180
54. Adélaïde (Vve de Joseph-Alfred)	20 mars 1854	Ste-Marguerite N	639 (Conc. 40)	2181
79. Joseph Amédée (d'Olivier-1)	30 juin 1847	Ste-Marguerite N	682 (Conc. 6)	
94. Moïse (et Napoléon Paul)	Vers 1856	St-Jean N	336 (Conc. 37)	2231
95. Aimé (de Joseph)	Vers 1871	St-Jean N	335 (Conc. 38)	2201
97. Marie (Vve de Zéphirin)	7 mai 1857	St-Jean S	226 (Conc. 38)	2180

Si l'on compare ce tableau de 1901 à celui de 1881, on voit que *huit (8) des douze familles de 1881* sont toujours là : il s'agit de celles d'Olivier-1, d'Hilaire, de Moïse, de Joseph Amédée, de Zéphirin (fils de Modeste), d'Adélaïde (veuve de Joseph-Alfred), d'Aimé et de Marie (veuve de Zéphirin). *Et il y a trois (3) nouvelles familles* : celles de **Joseph Esdras** (fils d'Esdras Isidore), de **Théophile** (il demeure avec son père Olivier-1) et de **Napoléon Paul** (il demeure avec son père, Moïse). En plus de ces onze familles identifiées comme des familles Levasseur, il faut aussi noter *un individu du nom de Théophile Levasseur*, 24 ans, qui travaille comme domestique dans la famille de Virginie Héon, une veuve du rang Ste-Marguerite.

Le recensement de 1901, à la différence des précédents, indiquait le rang de la résidence des répondants. Nous constatons ainsi que cinq (5) ménages Levasseur sont installés dans le rang Ste-Marguerite, trois (3) dans le rang St-Jean et un (1) dans le rang St-Félix.

On remarque aussi *un phénomène nouveau* : **Adélaïde**, veuve de Joseph-Alfred et **Marie**, veuve de Zéphirin, ont pris la relève de leur époux avec l'aide des autres membres de leur famille.

Et on remarque également *un autre phénomène nouveau* : certaines familles comptent avec elles un ou plusieurs parents plus âgés. **Théophile** abrite son père, Olivier-1, 80 ans, sa mère Luce Bellefeuille, 77 ans, et son frère Jean-Baptiste, 37 ans. **Napoléon Paul**, marié à Rose-Anna Biron, abrite son père Moïse, 74 ans, et sa mère, Philomène Laneuville, 63 ans, à moins que ce ne soit l'inverse : Moïse hébergeant son garçon Paul, son épouse et leurs cinq enfants. **Aimé** abritait Louis-Étienne, le père de son épouse, Clarisse, mais ce dernier est décédé en 1895. **Marie**, veuve de Zéphirin, héberge Olivier Laneuville, 81 ans, un oncle par alliance. C'était la façon de faire, avant l'existence des résidences pour

personnes âgées! Ce dernier phénomène révèle un vieillissement normal de la population, mais aussi une possibilité de partage d'expériences, qui ne peut que favoriser la consolidation des réalisations des Levasseur de St-Maurice.

LES LIENS DE PARENTÉ EN 1901

Si on regarde les dates de naissance ou d'arrivée des chefs des familles Levasseur en 1901, on voit que **Joseph Esdras** est le seul immigrant à être arrivé après 1881 et il vient juste d'arriver à St-Maurice, soit en 1899; il est né à Mont-Carmel et il est, lui aussi, un descendant de Joseph, un des quatre fils de Denis-Joseph. La tendance se maintient : tous les Levasseur de St-Maurice descendent de Denis-Joseph; et ils sont de la lignée de **JOSEPH**, en grande majorité, ou encore de la lignée de **FRANÇOIS/VIGOUREUX**. Voici deux tableaux mettant en relief les liens de parenté qui regroupent les chefs des onze (11) familles Levasseur de St-Maurice en 1901 : un pour les descendants de JOSEPH (7 familles) et un pour les descendants de FRANÇOIS-VIGOUREUX (4 familles) :

JOSEPH (1741-1825)					
Étienne (1777-1851)			Pierre (1779-1813)	Modeste (1773-1840)	
François (1807-1884)	Louis-Étienne (1805-1895)	Étienne (1803-1890)	Pierre (1809-1887)	Modeste (1797-1887)	Olivier-1 (1821-1912)
Marie (1857-1927) <small>[Vve de Zéphirin] (1852-1898)</small>		Esdras-Isidore (1828-1915)	Hilaire (1831-1927)	Zéphirin (1835-1905)	Joseph Amédée (1847-1910) Théophile (1867-1944)
		Joseph Esdras (1871-1933)			
FRANÇOIS/VIGOUREUX (1747-1827)					
Jean-Baptiste dit Vigoureux (1783-1830)					
Joseph (1809-1884)			Moïse (1827-1910)		
Adélaïde (1854-1904) <small>[Vve de Joseph-Alfred] (1849-1893)</small>	Aimé (1850-1906)		Napoléon Paul (1865-1944)		

Olivier-1 est dans une classe à part, le seul survivant des premiers Levasseur de St-Maurice, et il demeure dans la famille de son plus jeune fils, Théophile. **Moïse** et **Olivier-1** sont des arrière-petits-fils de **Denis-Joseph**, le patriarche de Trois-Rivières. On constate alors que huit (8) des chefs de familles Levasseur de 1901 sont d'une autre génération : **Marie**, **Hilaire**, **Zéphirin**, **Joseph Amédée**, **Théophile**, **Adélaïde**, **Aimé** et **Napoléon Paul**. Et le dernier, **Joseph Esdras** annonce les nouvelles générations du 20^e siècle.

LES LEADERS DE 1881 À 1901

En cette fin du 19^e siècle, l'important était de consolider les réalisations des cinquante premières années. Pour ce qui est de la dimension religieuse, Jean-Octave Prince, curé de 1865 à 1898, a contribué beaucoup à renforcer les infrastructures paroissiales et à promouvoir une pastorale qui favorisait l'unité entre les paroissiens. Pendant ce temps, la paroisse civile continuait à améliorer son organisation.

L'administration municipale

Les Levasseur ne se bouscuaient pas pour s'engager dans l'administration municipale, mais, en 1885, **Joseph-Alfred Levasseur**, du rang Ste-Marguerite, a accepté d'être *maire de St-Maurice* et il a exercé cette fonction pendant cinq ans (1885-1890). Son frère, **Aimé Levasseur**, du rang St-Jean, a accepté ensuite d'être *conseiller municipal* pendant trois ans, soit pour les années 1887, 1888 et 1889. Aimé et Joseph-Alfred se sont donc retrouvés ensemble au Conseil municipal pendant trois ans. Lorsqu'il a été élu, Aimé venait d'avoir 36 ans et son frère Joseph-Alfred venait d'avoir 38 ans. Ils s'entendaient bien ensemble et ils s'engageaient avec l'énergie des « Vigoureux ».



Aimé et Joseph-Alfred voulaient donner du dynamisme à la municipalité. Pour eux, par exemple, l'entretien des routes et des ponts était de première importance pour le commerce et pour la circulation sécuritaire de tous les habitants : c'était une des principales responsabilités des municipalités de l'époque, d'ailleurs. Aimé proposa plusieurs résolutions en ce sens : des résolutions qu'il avait sans doute préparées avec Joseph-Alfred.

Ils appuyaient l'idée que les travaux d'entretien soient effectués par les personnes qui demeuraient à proximité et qui faisaient le plus grand usage d'une route ou d'un pont. Ces travaux se faisaient sous la responsabilité d'un inspecteur de voirie nommé par la municipalité. Et si certains usagers ne participaient pas aux corvées, les travaux étaient effectués par d'autres et ils devaient en payer le coût.

Cette approche permettait de garder les taxes à un niveau acceptable. Il fallait quand même assurer un minimum de taxes pour l'administration municipale. Aimé et Joseph-Alfred travaillèrent alors à une juste perception des taxes sur les biens fonciers et d'une nouvelle taxe sur le commerce de détail, qui prenait de l'ampleur. Autant de décisions qui révèlent un sens certain des affaires et de l'organisation.

L'administration scolaire

Onze ans plus tard, **Aimé** releva un autre défi. Il accepta d'être *président de la Commission scolaire* pour les années 1900-1901 et 1901-1902. En juillet 1900, au moment où il a été élu pour la première fois, Aimé était âgé de 49 ans et cinq des ses enfants étaient d'âge scolaire ou sur le point de l'être. Pour la deuxième année au moins, il a travaillé avec **Théophile**, le fils d'Olivier-1, qui, à 33 ans, était *un jeune commissaire*.

Un des objectifs d'Aimé était de permettre au plus grand nombre de jeunes d'avoir accès à l'instruction. Il donnait beaucoup d'attention à l'engagement des instituteurs et institutrices, à la réparation des écoles et à la collecte des taxes scolaires.

Un autre objectif d'Aimé était de permettre l'instruction la plus avancée possible. C'est ainsi qu'en avril 1901, on construisit, dans l'arrondissement no 1, *une maison d'école modèle*. L'école modèle avait des exigences plus avancées que celles de l'école élémentaire.

La politique provinciale

Il n'est pas facile de trouver des documents permettant d'établir l'intérêt des Levasseur pour la politique provinciale ou fédérale à la fin du 19^e siècle. Ce qui est sûr, c'est que Pierre Calixte Neault, qui fut député provincial du Comté de Champlain de 1900 à 1912, était un ami d'**Aimé Levasseur**, mon grand père, et qu'il a été le parrain de mon père, Pierre Levasseur. Ce qui est sûr aussi, c'est que, en 1883, **Joseph Levasseur** (probablement Joseph Amédée) a pris part

activement à une assemblée politique de Pierre Neault¹. Il reste qu'aucun Levasseur de St-Maurice ne s'est engagé comme candidat en politique provinciale ou fédérale entre 1881 et 1901.

Conclusion

L'histoire des Levasseur de St-Maurice, qui avait commencé avec *huit (8) familles de pionniers* (1831-1851), s'est poursuivie dans la dernière moitié du 19^e siècle (1851-1901) avec l'ajout de *treize (13) autres familles qui ont pris la relève*, en consolidant les acquis et en donnant un nouvel élan à l'occupation du territoire et au développement de la vie communautaire².

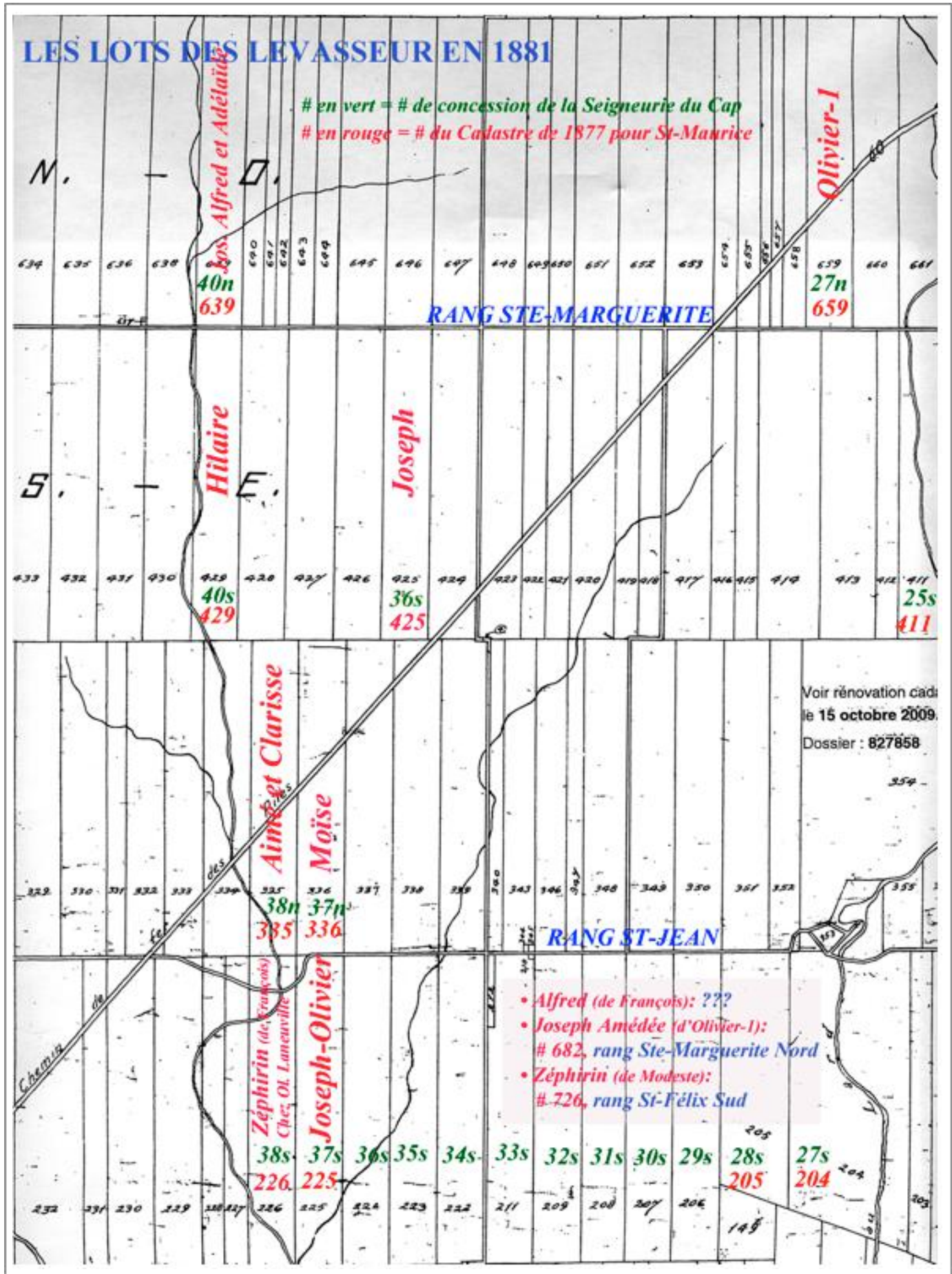
Les tableaux des deux pages suivantes localisent, *sur le plan cadastral de Saint-Maurice*, les terres où résidaient les Levasseur en 1881 et en 1901. Les encarts, en bas, à droite, réfèrent aux Levasseur qui résidaient plus loin, à l'extérieur du centre de la paroisse.

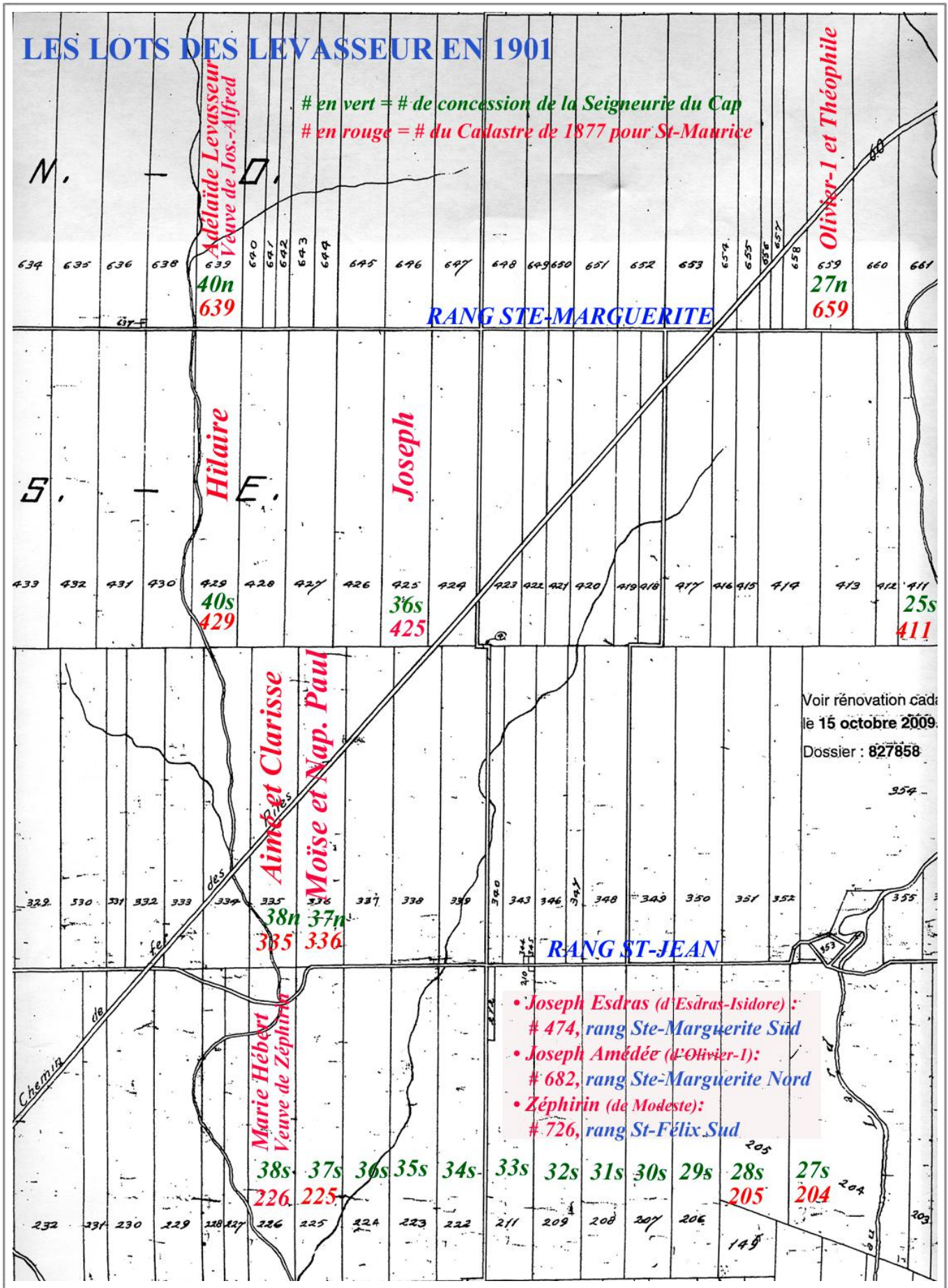
Un troisième tableau, dans la dernière page, reprend *en synthèse* les principales données sur les **vingt et une (21) familles Levasseur au 19^e siècle**.

¹ Voir une *lettre de Mgr Lafllèche (14 février 1883)* ...sur Pierre Neault, Joseph Levasseur et Georges Béliveau, dans le *Fonds J.-Octave Prince 1826-1898* des Archives du Séminaire de Trois-Rivières (0106-135).

² Les familles de **Jean-Baptiste** et de son fils **Onésime** ont été comptabilisées ici, même si elles n'apparaissent pas dans les tableaux précédents sur les familles Levasseur en 1881 et en 1901. En fait, Jean-Baptiste et sa famille sont arrivés à St-Maurice en 1858, donc après le recensement de 1851 et ont quitté avant le recensement de 1881 : Jean-Baptiste est retourné à Bécancour à la fin de 1868 ou au début de 1869, tandis qu'Onésime est allé s'installer à Ste-Angele-de-Laval en 1870. Les deux familles apparaissent aussi dans le tableau-synthèse sur les Levasseur de St-Maurice au 19^e siècle.







LES LEVASSEUR DE SAINT-MAURICE AU 19^e SIÈCLE

[En rouge : *Les pionniers*] [En bleu : *La relève*]

NOM Dictionnaire généalogique numéro	DATE et LIEU de NAISSANCE	ÂGE en 1841	DATE DU MARIAGE nom de l'épouse	1 ^{re} TERRE St-Maurice Seign. Cap	N° du LOT Concession et Cad. 1877	1 ^{er} ENFANT à Saint-Maurice	ARRIVÉE à Saint- Maurice Résident
Louis-Ét. (394)	2 jan 1805 Bécancour	36	2 mar 1835 Apolline Gauthier	Vers 1834?	38 Jn 335	14 mar 1844 Hermine	Vers 1839 ou avant...
François (396)	23 août 1807 Bécancour	34	15 jul 1834 Louise Laneuville	31 jan 1834 (26 ans)	37 Js 225	22 mai 1845 Joseph Olivier	Vers 1839
Pierre (411)	11 avr 1809 Bécancour	32	18 oct 1831 Marie Martel	3 oct 1833 (24 ans)	25 Ms 411	5 jul 1839 David	Vers 1839
Louis (355)	24 jul 1812 Trois-Rivières	29	18 nov 1839 Zoé Dufresne	9 jan 1839 (26 ans)	28 Js 205	21 nov 1840 Marie Eulalie	Vers 1840
Olivier-2 (765)	8 jan 1820 Bécancour	21	15 sep 1846 Marie-Anne Lacourse	28 sep 1841 (21 ans)	40 Mn 639	18 jan 1849 Zéphirin	Vers 1848
Olivier-1 (392)	4 jan 1821 Bécancour	20	6 jul 1846 Luce Bellefeuille	6 fév 1835 (14 ans)	27 Mn 659	13 jun 1847 Joseph Amédée	Vers 1846
Joseph (768)	13 mai 1824 Bécancour	17	6 août 1850 Célina Désilets	Avant 1850	36 Ms 425	27 nov 1853 Célina	Vers 1850 chez Olivier-2
Hilaire (827)	27 jan 1831 Bécancour	10	7 mar 1859 Philomène Martin	8 fév 1852 (21 ans)	40 Ms 429	23 jun 1860 Exilia	En 1851 chez Louis-Ét.
Jean- Baptiste (395)	23 mai 1806 Bécancour	35	26 oct 1830 Marguerite Leduc	23 fév 1858 (51 ans)	65 Ms 457	7 nov 1858 Sinaï	En 1858 (immigration)
Moïse (471)	6 oct 1827 Bécancour	14	23 oct 1855 Philomène Laneuville	Vers 1856 (28 ans)	37 Jn 336	10 oct 1856 Georgina	Vers 1856 (immigration)
Zéphirin M. (774)	1 jul 1835 Bécancour	6	16 fév 1863 Clarisse Désilets	31 jan 1852 (16 ans)	35 Fs 726	22 nov 1863 Anselme	Vers 1863 (immigration)
Onésime (853)	23 août 1838 Bécancour	3	6 juillet 1863 Adéline Lacourse	14 sep 1863 (25 ans)	65 Mn 601	19 sep 1864 Anonyme	En 1858 (immigration)
Jos. Olivier (868)	22 mai 1845 St-Maurice		25 nov 1873 Agnès Gagnon	16 nov 1873 (27 ans)	37 Js 225	17 sep 1874 Alma	22 mai 1845 (naissance)
Jos. Amédée (809)	13 jun 1847 St-Maurice		13 jul 1875 Henriette Clément	10 mai 1871 (23 ans)	6 Mn 682	23 sep 1876 Marie-Anne	13 jun 1847 (naissance)
Jos. Alfred (995)	7 jan 1849 Bécancour		11 fév 1873 Adélaïde Levasseur	28 jan 1873 (24 ans)	40 Mn 639	1 jan 1874 Émile	Vers 1870 (immigration)
Alfred (870)	19 mai 1849 St-Maurice		19 jul 1880 Lumina Désilets	Chez J. Olivier jusqu'en 1882?	Aucun	25 avr 1881 Marie Flore Alida	19 mai 1849 (naissance)
Aimé (996)	29 déc 1850 Bécancour		12 oct 1875 Clarisse Levasseur	29 sep 1875 (24 ans)	38 Jn 335	16 jun 1882 Alexandrine	Vers 1871 (immigration)
Zéphirin F. (872)	12 déc 1852 St-Maurice		5 oct 1880 Marie Exilda Hébert	21 mar 1905 (Marie: 47 ans)	38 Js 226	25 fév 1885 Joseph Léon	12 déc 1852 (naissance)
Nap. Paul (1007)	11 fév 1865 St-Maurice		5 mai 1889 Rose-Anna Biron	19 nov 1910 (45 ans)	37 Jn 336	9 nov 1890 Arthur Napoléon	11 fév 1865 (naissance)
Théophile (822)	6 août 1867 St-Maurice		24 sep 1895 Maria Anne Grégoire	13 fév 1920 (52 ans)	27 Mn 659	4 mar 1897 Anne Alma Ide	6 août 1867 (naissance)
Jos. Esdras (1542)	14 avr 1871 Mont-Carmel		24 jan 1899 Marie-Louise Raiche	18 jul 1899 (28 ans)	75 Ms 474	28 sep 1900 Marie-Anne Berthe	Vers 1899 (immigration)

Codes pour les lots : Js = Rang St-Jean, sud-est Jn = Rang St-Jean, nord-ouest
Ms = Rang Ste-Marguerite, sud-est Mn = Rang Ste-Marguerite, nord-ouest Fs = Rang St-Félix, sud-est

L'Association des Levasseur

L'Association des Levasseur d'Amérique inc. qui a été fondée en 1988 selon une charte fédérale est un organisme à but non lucratif dont les objectifs sont :

- ★ De regrouper et d'unir le plus grand nombre de Levasseur ainsi que leurs descendants qui ont adopté le patronyme de Borgia, Carmel, Carmell, Vasseur, Vassor, Vasser.
- ★ D'organiser des réunions et des rencontres susceptibles de renforcer les liens entre les membres de la grande famille Levasseur.
- ★ De promouvoir, de développer et de diffuser les connaissances historiques et généalogiques des familles Levasseur par le biais de son site Internet, par la publication d'un « Bulletin » électronique et imprimé trois fois par année, ainsi que par la publication de dictionnaires généalogiques.

★ De maintenir et procéder à la mise à jour continuelle d'une base de données généalogiques dont la consultation est offerte à ses membres en tout temps par Internet.

★ De mettre à la disposition de ses membres un album de photos de famille ainsi que les Bulletins qui ont été publiés par l'Association des Levasseur depuis 1988.

★ D'honorer la mémoire des ancêtres et de leurs descendants par le biais de monuments, de plaques ou de symboles pour marquer les événements historiques de la grande famille des Levasseur.

★ De recueillir tous les documents susceptibles de créer des archives informatisées et imprimées qui constitueront le patrimoine de l'association où pourront puiser historiens et généalogistes.

Votre association est gérée par un conseil d'administration formé de membres en règle qui agissent bénévolement et qui viennent de différentes régions d'Amérique du Nord (Québec, Ontario, Maritimes et Nouvelle-Angleterre). Les membres en règle de notre association proviennent autant des États-Unis que du Canada, de l'est à l'ouest et du nord au sud de l'Amérique du Nord. Notre exécutif se réunit régulièrement, environ 2 à 3 fois par année et concentre ses actions sur la généalogie, la production de publications et l'organisation de rassemblements pour les membres. L'Association des Levasseur d'Amérique est également membre de la Fédération des familles souches québécoises (www.ffsq.qc.ca) et présente sur Internet à cette adresse : www.levasseur.org.



Le 15 octobre 1997, le Héraut d'armes du Canada a concédé et assigné à l'Association des Levasseur d'Amérique les armes suivantes :

D'azur à un chevron d'argent accompagné en pointe d'un chêne du même, au chef aussi d'argent chargé d'une feuille d'érable de gueules accostée à dextre d'une fleur de lis d'azur et à senestre d'une étoile du même; Et pour devise : DU MIEUX QUE JE PUIS.

Conseil d'administration 2011-2012

Président : [Roger Levasseur](#) (Ottawa, ON) (613) 841-7690

Vice-président (Canada) : [Gilles Carmel](#) (Saint-Charles-Borromée, QC) (450) 755-3856

Vice-président (É.U.) : [Joseph Levasseur](#) (Manchester, NH, USA) (603) 623-2695

Secrétaire : [Marie-Noëlle Levasseur](#) (Edmunston, N.B.) (506) 735-8048

Trésorier : [Paul Levasseur](#) (Sherbrooke, QC) (819) 564-0957

Généalogiste : [Joceline Levasseur](#) (Québec, QC) (418) 658-3593

Webmestre et directeur : [Jean-Pierre Levasseur](#) (Québec, QC) (418) 843-1956

Directeur : [André Levasseur](#) (Trois-Rivières, QC) (819) 377-4306

Directeur : Jean-Marie Levasseur (Trois-Rivières, QC)

Le Bulletin des Levasseur

Vous pouvez rejoindre : [André Levasseur](#) (819) 377-4306 ou déposer vos articles par [l'intermédiaire du site WEB](#)